

管理医療機器 義歯床用硬質裏装材(義歯床用接着材)

クラリベース® キット

「クラリベース® キット」は「クラリベース®」と「クラリベース® 接着材」を組み合わせたキットです。

優れた操作性で患者様に快適さを



クラリベース® キット

先生には使いやすい操作

使いやすい

1 操作がわかりやすい

● 硬化の進行が見える

「クラリベース®」はペーストが重合硬化するにつれて色調が変化しますので、**硬化の目安を目視で確認**できます。

不透明なピンク
(練和直後)



透明なピンク
(重合完了)



● ライブピンク色



練和直後



重合途中



重合完了

使いやすい

2 ストレスフリー

● 良好な切削性

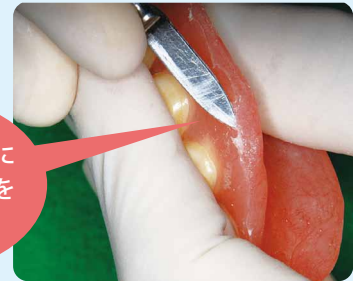
重合硬化後の「クラリベース®」は表面の硬化性に優れていますので、バーに絡みにくい良好な切削性が期待できます。



サクサク
削れます!!

● トリミングが簡単

「クラリベース® 接着材」を塗布している部位は優れた接着性を有し、**塗布していない部位はトリミングが容易です。**



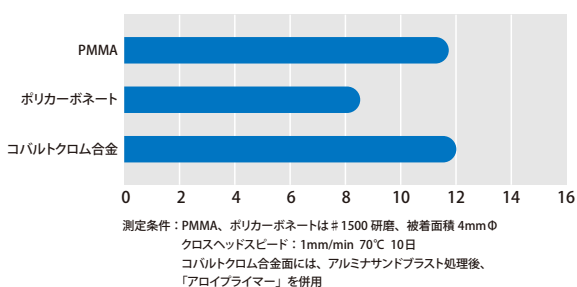
接着材塗布面に
優れた接着性を
有します。

優れた理工学的特性

- 硬化性に優れており余剰分の切削性にも優れています。
- 各種義歯床用材料※と優れた接着性を有します。
- 金属には金属接着性プライマー（例えば「アロイプライマー」）を塗布してください。

※アクリル樹脂床、スルホン樹脂床（ポリカーボネート樹脂製に限る）および金属床

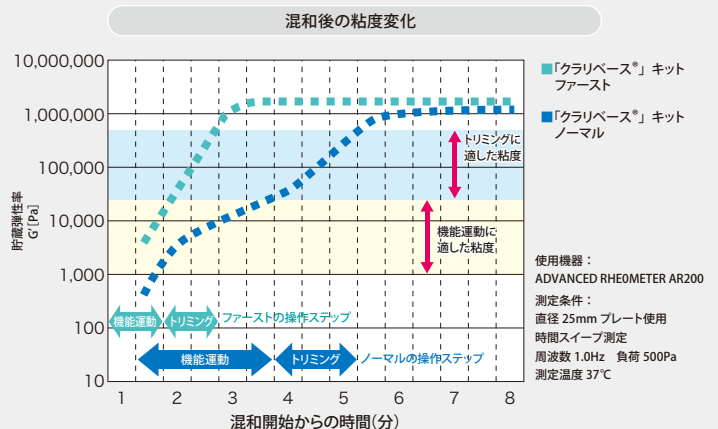
「クラリベース®」キットと各種被着体のせん断接着強さ (MPa)



※弊社測定のためデータ; 測定条件などにより数値は異なります。

操作性に優れる硬化特性

ノーマルタイプ、ファーストタイプともにそれぞれの各操作ステップに適した粘度上昇を示します。「十分な機能運動時間やトリミング時間を確保したい時」はノーマルを、「速やかな操作が必要な場合」はファーストを症例によって使い分けることが可能です。



※弊社測定のためデータ; 測定条件などにより数値は異なります。

ステップを、患者さまには快適さを。

使いやすい

3


選べるバリエーション

● 選べる硬化時間


「クラリベース®」は症例に合わせて**2種類の硬化時間**を選択できます。

粉剤は
ノーマル、ファースト
共通です!!


液剤
ノーマル
最終硬化
8分30秒



粉剤



液剤
ファースト
最終硬化
6分



●ノーマル
粉剤（ノーマル及びファースト兼用）と液剤（ノーマル）を混和する。レジンの硬化時間に余裕があるタイプ。
※粉剤用計量カップにはノーマル用とファースト用があります。

●ファースト
粉剤（ノーマル及びファースト兼用）と液剤（ファースト）を混和する。レジンの硬化時間が短いタイプ。

● 選べる色調

「クラリベース®」は義歯床の色調を反映させやすい透明の色調を有した**2色**から選択できます。



ピンク

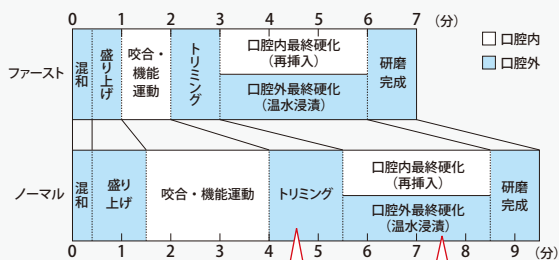


ライブピンク

【粉剤：ピンク】 淡い色調 【粉剤：ライブピンク】 赤色繊維入り

操作ステップ

色調：混和直後は不透明なピンクで、硬化が進むと透明なピンク色に変化します。



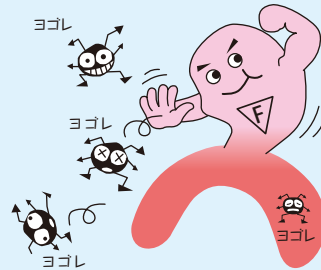
混和開始後、ファーストで2分から3分、ノーマルで4分から5分30秒の間に必ず口腔外でトリミングしてください。

トリミング後3分間、口腔内保持してください。トリミングしても口腔内から除去できなくなる恐れがある場合は、口腔外で50℃~60℃の温水に浸漬してください。
※口腔内保持時間及び温水浸漬時間が短い場合や温水の温度が極端に低い場合、硬化が不十分になりますのでご注意ください。

滑沢で清潔な裏装面を目指して

● 優れた表面硬化性

重合硬化後の「クラリベース®」は表面の硬化性に優れていますので、**滑沢な裏装面を再現**できます。



● フッ素系メタクリル酸系モノマー採用

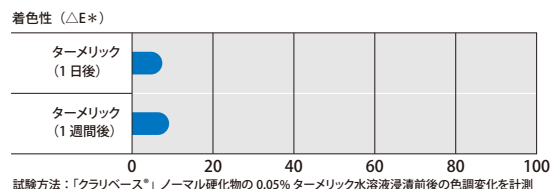
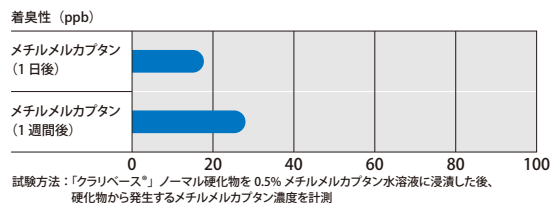
フッ素系メタクリル酸系モノマーを採用することで汚れや臭いを寄せつけにくく、**清潔な裏装面を保つ**ことが期待できます。

● ピンク色



フッ素系メタクリル酸系モノマー

吸水性の低いフッ素系メタクリル酸系モノマーを採用することにより、着色・着臭の主な原因である食物色素、臭気物質等の材料内部への浸透や表面への吸着が少ないという特性を有しています。



吸水率：0.7% 試験方法：JIS T 6521 「クラリベース®」ノーマルの硬化物の吸水率を測定

※弊社測定でのデータ；測定条件などにより数値は異なります。

「クラリベース® キット」の基本ステップ (ご使用に際しましては製品の添付文章を必ずお読み下さい。)

Point
使用した小筆、小分け用カップは放置すると硬化しますので、必ず MMA (即重レンジンの液剤) 等で洗浄して下さい。

Point
練和開始直後は気泡が抜け易いようにサラサラした性状です。

Point
粉剤用計量カップはノーマル用とファースト用があります。

- 1 適合状態の確認
- 2 裏装を行う面全体を一層削除
- 3 「クラリベース® 接着材」の塗布・乾燥
- 4 「クラリベース®」の粉剤・液剤の計量及び混和

粉剤用計量カップ	スポイト
2.0	2.0
1.5	1.5
1.0	1.0
- 5 レジンの盛り上げ

ノーマル混和開始後 15秒~1分30秒
ファースト混和開始後 15秒~1分
- 6 口腔内挿入と機能運動
- 7 トリミング

ノーマル混和開始後 4分~5分30秒
ファースト混和開始後 2分~3分
- 8 最終硬化
- 9 形態修正・研磨・適合の確認
- 10 完成

トリミング後に口腔内で着脱できる症例

- ・口腔内に3分間保持
- ※必ず着脱できることを確認してから口腔内にもどしてください

トリミング後に口腔内で着脱できない症例

- ・50℃~60℃の温水に3分間浸漬

構成

管理医療機器 義歯床用硬質裏装材 (義歯床用接着材)

クラリベース® キット

医療機器認証番号: 220ABBZX00334000



ノーマル(ライブピンク)

- クラリベース®
粉剤(ライブピンク)×1本(80g)
液剤(ノーマル)×1本(38mL)
- クラリベース® 接着材
接着材×1本(20mL)
- 付属品
粉剤用計量カップ(ノーマル)、
粉剤用付属キャップ、
スポイト、小筆(CMO)、小分け用カップ、
ラバーカップ、スパチュラ ×各1個



ノーマル(ピンク)

- クラリベース®
粉剤(ピンク)×1本(80g)、液剤(ノーマル)×1本(38mL)
- クラリベース® 接着材
接着材×1本(20mL)
- 付属品
粉剤用計量カップ(ノーマル)、粉剤用付属キャップ、スポイト、
小筆(CMO)、小分け用カップ、ラバーカップ、スパチュラ ×各1個



ファースト(ライブピンク)

- クラリベース®
粉剤(ライブピンク)×1本(80g)、液剤(ファースト)×1本(38mL)
- クラリベース® 接着材
接着材×1本(20mL)
- 付属品
粉剤用計量カップ(ファースト)、粉剤用付属キャップ、スポイト、
小筆(CMO)、小分け用カップ、ラバーカップ、スパチュラ ×各1個

単品包装

管理医療機器 義歯床用硬質裏装材

クラリベース® 医療機器認証番号: 220ABBZX00374000

- ・粉剤(色調:ライブピンクまたはピンク) 1本(80g)
- ・付属品(粉剤用付属キャップ)
- ・液剤(ノーマルまたはファースト) 1本(38mL)
- ・粉剤用計量カップ(ノーマル用またはファースト用)
- ・スポイト
- ・スパチュラ
- ・ラバーカップ

管理医療機器 義歯床用接着材

クラリベース® 接着材 医療機器認証番号: 220ABBZX00375000

- 接着材 1本(38mL)
- 小筆(CMO)

[関連商品]



管理医療機器
歯科金属用接着材料
アロイプライマー
医療機器認証番号: 20900BZZ00723000
●5mL

●印刷のため、現品と色調が異なることがあります。●仕様及び外観は、製品改良のため予告無く変更することがありますので、予めご了承下さい。●出典のない測定データはクラレノリタケデンタル株式会社によるものです。●ご使用に際しましては添付文書を必ずお読み下さい。

製品・各種技術
に関する
お問い合わせ

》クラレノリタケデンタル インフォメーションダイヤル

0120-330-922 月曜~金曜 10:00~17:00 www.kuraraynoritake.jp

<p>製造販売元 クラレノリタケデンタル株式会社 〒959-2653 新潟県胎内市倉敷町2-28</p>	<p>販売元 株式会社モリタ 〒564-8650 大阪府吹田市垂水町3-33-18 TEL.(06)6380-2525 〒110-8513 東京都台東区上野2-11-15 TEL.(03)3834-6161 お客様相談センター: 0800-222-8020 http://www.dental-plaza.com</p>	<p>連絡先 クラレノリタケデンタル株式会社 〒100-0004 東京都千代田区大手町1-1-3(大手センタービル) フリーダイヤル: 0120-330-922</p>
---	---	---